

(322) 莫新林舟蛾 *Neodrymonia* (*Neodrymonia*) *moorei* (Kirby, 1892) 中国新记录 (图 335, 图版 VI: 7)

Heterocampa moorei Kirby, 1892, *Syn. Cat. Lep. Het.*: 565.

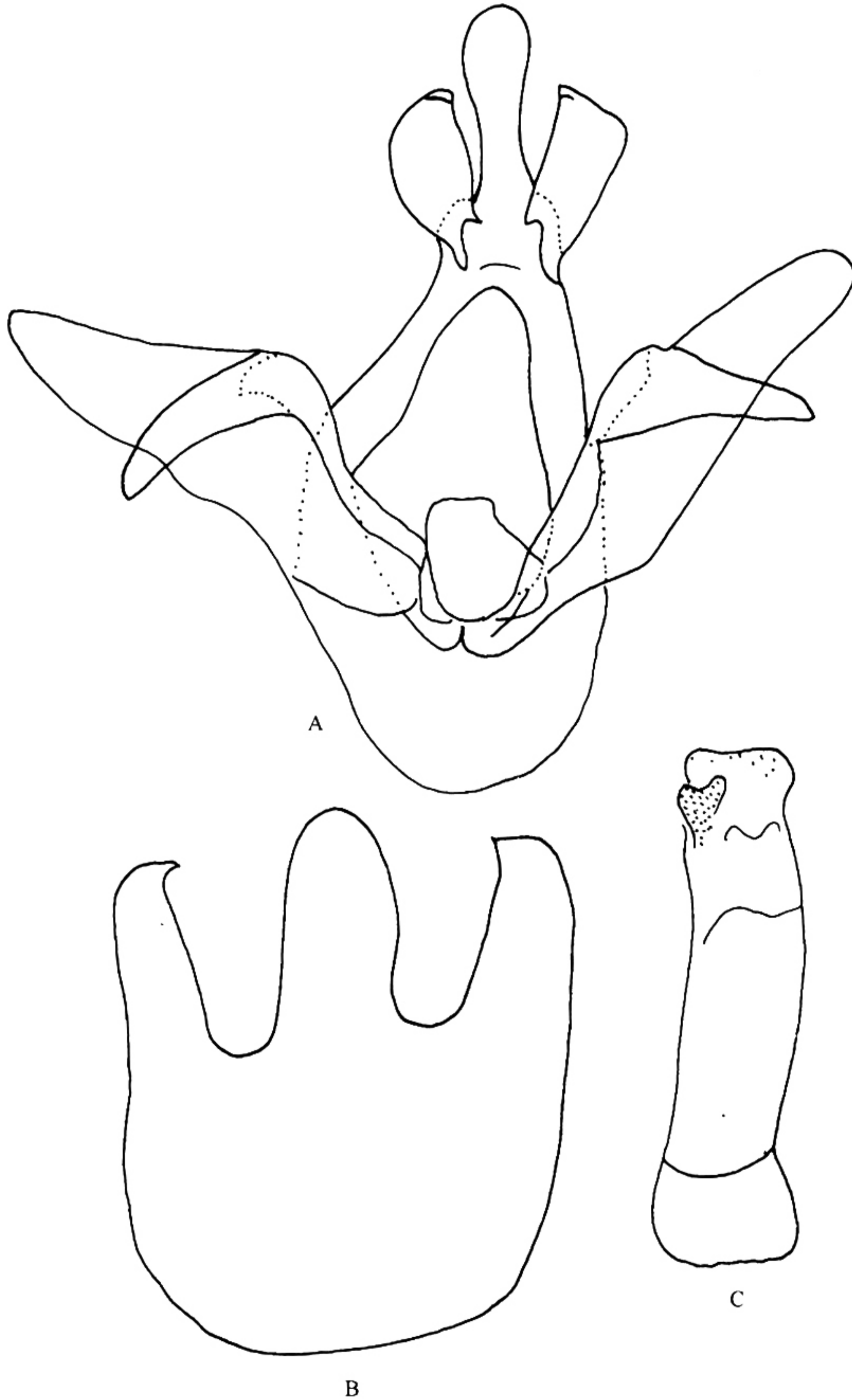


图 335 莫新林舟蛾 *Neodrymonia* (*N.*) *moorei* (Kirby)
A. 雄性外生殖器; B. 第 8 腹板; C. 阴茎

Neodrymonia moorei (Kirby): Kiriakoff, 1968: 195.

Neodrymonia (*Neodrymonia*) *moorei* (Kirby): Schintlmeister, 1997: 117, fig. 112.

翅展♂46 mm。头部与胸部赭褐色。腹部背面赭褐色，腹面黄白色。前翅黄褐色，亚基部和前缘色暗；横脉纹黑褐色，围白边；亚端线锯齿状，其内侧有1月牙形的灰白斑；缘毛暗褐与灰白相间。后翅赭褐色。

雄性外生殖器：第8腹板端部三岔形；爪形突长，端部稍膨大，末端圆；颚形突宽，略呈半月形；抱器瓣狭长，末端较尖，抱器背基突粗长，末端尖；阳茎粗长，略弯，端部有1生齿的骨片。

观察标本：四川缙云山740 m，1♂，1979.Ⅳ.20.

分布：四川（缙云山）；锡金。

2) 黎新林舟蛾亚属 *Libido* Bryk, 1949

Libido Bryk, 1949, *Ark, zool.* 42A (19): 26.

Type species: *Libido voluptuosa* Bryk, 1949.

爪形突1对，端部三角形；颚形突端部尖细。

本亚属只包括模式种，分布在东南亚，我国也有分布。

(323) 黑点新林舟蛾 *Neodrymonia* (*Libido*) *voluptuosa* (Bryk, 1949) (图 336)

Libido voluptuosa Bryk, 1949, *Ark, zool.* 42A (19): 26.

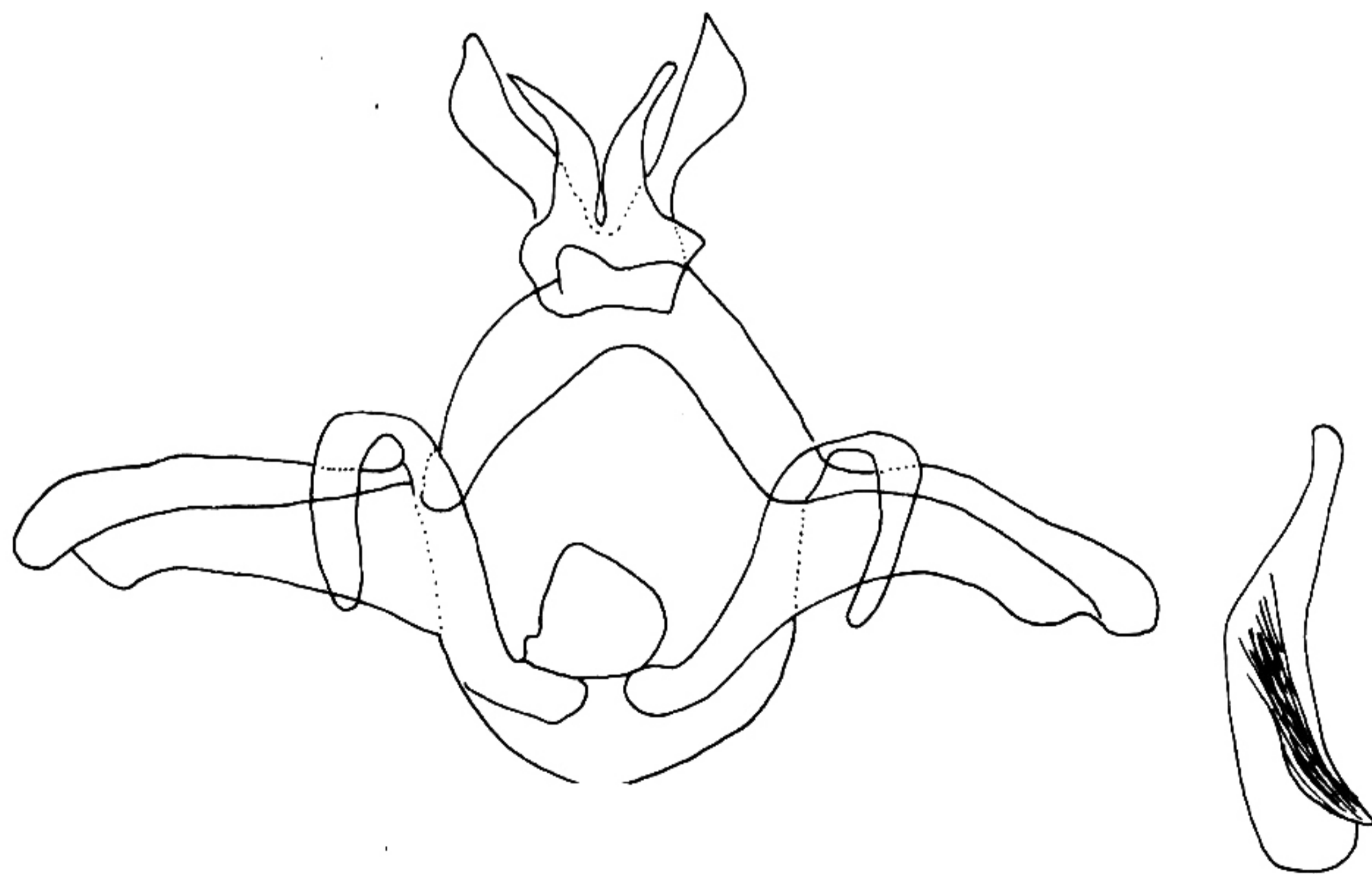


图 336 黑点新林舟蛾 *Neodrymonia* (*L.*) *voluptuosa* (Bryk) 的雄性外生殖器